

HISTORIE OBCHODŮ S POTRAVINAMI V LOUŽNICI

Dle kroniky bylo v roce 1894 v Loužnici: jeden řezník, čtyři obchody s koloniálním zbožím, dva hostince, jedno zahradnictví a holičství.

V letech 1949 – 1957: Novotný Bohumil- řezník, Hostinec U Linků a obchod se smíšeným zbožím U Linků- nájemce Hlůže Antonín, smíšený obchod U Pavlatů- Pavlatová Sláva, Hostinec U Studničků- Studničková Jitka. Stav živností koncem roku 1957: Hostinec „Jednota“ – bývalý hostinec U Linků. Smíšený obchod „Jednota“ – dříve U Linků. Obchod a mlékárna „Jednota“ dříve U Pavlatů. Reznictví „Jednota“ dříve Bohumil Novotný, který tam pracoval jako vedoucí.



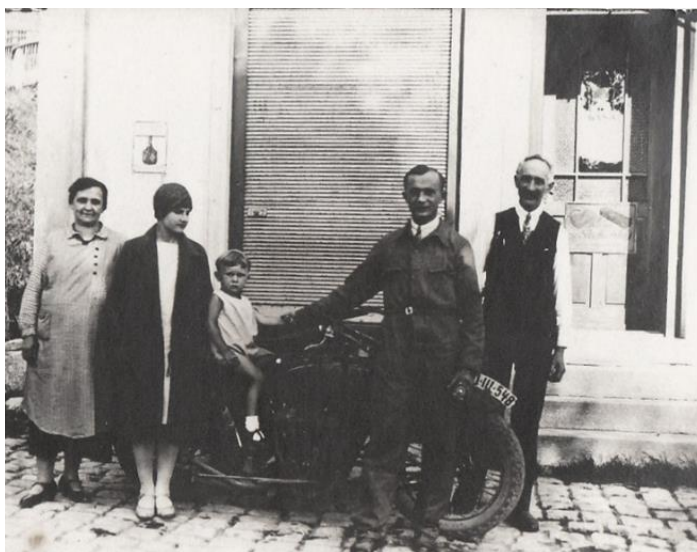
Obchod a mlékárna „Jednota“ dříve „U Pavlatů“

Tento obchod byl v domě čp. 65 (dnes Pavel Udatný) a jako poslední jej vedla paní Slávka Pavlatová. Slávka Pavlatová zde prodávala převážně mlékárenské zboží. Pamětníci ještě nyní vzpomínají, jak chodili do obchodu pro máslo na váhu a Slávka jim z velkého bloku másla ukrajovala „pilou“ potřebný kus másla a děti, kterým skončilo vyučování ve vedlejší budově školy si ke Slávce chodili pro zákusky, které

jim dávala na „sekeru“ a rodiče je pak museli jít zaplatit, což rodiče brzo zarazili.

Generace dnešních padesátníků si Slávku Pavlatovou pamatuje jako úžasnou starou paní, která nešla daleko pro ostřejší slovíčko, ale nevadilo jí, když jí děti tykali, která pravidelně chodila na hřbitov a každou neděli do kostela do Držkova. Také si ji většina pamatuje jako „svačičkářku“, která pravidelně cca v 8 hodin chodila pro svačiny pracujícím v brusírně skla „U Tomů“.

Foto: Slávka Pavlatová za mlada a ve starším věku na lavičce před domem, kde býval obchod, obchod Pavlatů



Hostinec a obchod se smíšeným zbožím U Linků

Tento obchod a hostinec vedl Jáchym Linka, ale hostinec zde fungoval až do roku cca 2010.

Pan Jáchym Linka byl strýcem pana Miloslava Linky z čp. 63 a ten vzpomínal na těžkou dobu bídy a hladu v letech 1900:

Pan Jáchym Linka, majitel krámu koloniálním zbožím nám přenechával s počátku chléb, mouku a cukr na dluh, ale později, i když jsem prosil, odmítal. Mnohdy jsem se vracel s nepořízenou a musel čekat, až nám slepice snesly tři vajíčka, za které nám pan Linka vyměnil 1kg krupice dětem na kaši.

Pan Linka Jáchym, že jsme byli příbuzní, mě několikrát, i když jsem jej prosil, přenechal chléb na úvěr a žádal, abych šel rychle stránkou, aby mě neviděla jeho manželka.

Jednou jsem šel s chlebem onou stránkou a paní Linková mě viděla, div, že mně chleba nevzala a na pana Linku hubovala tolik, že jsem bez peněz již pro nic nešel.

Tento obchod zde fungoval do roku 1965 pak byl přestěhován do čp. 58 – „Školy“

Foto: rodina Jáchyma Linky před obchodem.

Jediná prodejna, která v Loužnici zůstala, byla umístěna v hostinci u Linků.

MNV opakovaně žádal n.p. Potraviny o řešení nevyhovující situace prodejny (vlhkost, malé skladovací prostory atd.), nejlépe výstavbou nové prodejny.



Protože n.p. Potraviny k žádnému konkrétnímu řešení nedospěl, MNV v Loužnici přijal nouzové řešení a v roce 1966 zahájil přestavbu budovy bývalé školy s cílem zřídit v jejím přízemí prodejnu potravin a novou úřadovnu pošty.

V roce 1968 byla nová prodejna otevřena, ale už v okamžiku jejího otevření bylo zřejmé, že plocha 90 m² nebude plně stačit provozu prodejny. Chvilí zde prodávala paní Krupková z Hutě. Ale velmi brzo se vedoucím prodejny se stal B. Kurfiřt. Ten vedl prodejnu do roku 1979, kdy odešel do důchodu.

Po jeho odchodu působilo v prodejně postupně několik

prodavačů (p. Matulová, p. Nosková, p. Černá, p. Pelcová, p. Farkaš, p. Potoček, p. Šustáková aj.). Několikrát byla prodejna i na několik měsíců zavřena a do vesnice zajížděla pojízdná prodejna potravin.

Foto: pan Kurfiřt, jak si jej pamatujeme, úžasný laskavý pán, který si uměl poradit nejen v obchodě, ale i s dětskou boulí na hlavě, tu zamačkával velkým nožem na chleba.



V roce 1992 si prostory prodejny pronajala loužnická občanka Blanka Tomšová a začala v nich provozovat soukromý obchod se smíšeným zbožím. Ve svém obchodě, kromě bohatého sortimentu potravin, nápojů a mražených výrobků nabízela i zboží drogistické, čtyřikrát týdně čerstvou uzeninu, dvakrát týdně ovoce a zeleninu, denně čerstvé mléčné výrobky.

Prodejna byla otevřena: Po, Út, Čt - 7.00 – 16.00, St - 7.00 – 12.00, Pá - 7.00 – 16.30, So - 7.00 – 10.00. Prodejna byla vždy hojně navštěvována obyvateli Loužnice i okolních obcí, ale vzhledem k výhodné poloze prodejny při silnici I/10, také řidiči, kteří vesnicí pouze projíždějí.

Dalšími provozovateli obchodu následně byli:

Manželé Ivoš a Jana Němečková, Pavla Milchová, Marcel Pohl, Vladimíra Šmídová

